

# **Intensjonsavtale**

## **Etablering av ny felles kommune**



***Nye Tjeldsund***

*Vedtatt av kommunestyrene i Tjeldsund og Skånland 21. juni 2017*

## **Innhold**

<b>1. Innledning .....</b>	<b>3</b>
<b>2. Målsettinger for ny kommune .....</b>	<b>3</b>
<b>2.1 Yte gode tjenester til innbyggerne. ....</b>	<b>3</b>
<b>2.2 Ha god tilgjengelighet til kommunen .....</b>	<b>4</b>
<b>2.3 Ha et levende lokaldemokrati.....</b>	<b>4</b>
<b>2.4 Skape vekst og utvikling .....</b>	<b>4</b>
<b>2.5 Ha økonomisk sunn drift .....</b>	<b>4</b>
<b>3. Kommunnavn, kommunevåpen og kommunesenter for den nye kommunen.....</b>	<b>5</b>
<b>4. Premisser for kommunesammenslåingen .....</b>	<b>5</b>
<b>5. Fremtidig utvikling i ny kommune .....</b>	<b>5</b>
<b>6. Fremtidig fylkestilknytning.....</b>	<b>6</b>
<b>7. Lokaldemokrati .....</b>	<b>6</b>
<b>8. Tjenestetilbudet.....</b>	<b>8</b>
<b>9. Administrasjon, ledelse og strukturer .....</b>	<b>11</b>
<b>10. Samfunns- og næringsutvikling .....</b>	<b>11</b>
<b>11. Økonomisk utvikling.....</b>	<b>13</b>
<b>12. Den nye kommunen som arbeidsgiver .....</b>	<b>14</b>
<b>13. Rammer for gjennomføring .....</b>	<b>14</b>
<b>14. Forholdet til nabokommuner .....</b>	<b>15</b>

## 1. Innledning

Stortinget har vedtatt at det skal gjennomføres en kommunereform. Formålet med reformen har vært å skape robuste kommuner, som skal være i stand til å håndtere fremtidens velferdsoppgaver på en god måte.

Tjeldsund og Skånland kommune ser at fremtiden kan bli utfordrende å gå i møte. Til tross for bred oppslutning i befolkningen og positive sammenslåingsvedtak i Skånland og Tjeldsund, kan ikke en ETS-kommune, med Evenes inkludert realiseres, all tid Evenes har vedtatt å stå alene. Kommunene har derfor i mulighetsrommet som Regjeringen har åpnet opp for gjennomført samtaler og etablert felles plattform for å kunne slå sammen Tjeldsund og Skånland til en kommune fra 1.1. 2020. Målsettingen med kommunesammenslåingen er at innbyggerne i de to respektive kommunene skal få enda bedre tjenester enn det vi i dag kan levere. Den foregående prosess og utredningsarbeid i kommunereformen danner et grunnlag for denne sammenslåingsprosessen.

Intensjonsavtalen som her foreligger signaliserer intensjoner for hvordan Skånland og Tjeldsund ser for seg at en ny kommune kan bygges og driftes. Avtalen skal behandles endelig i de respektive kommunestyrene.

## 2. Målsettinger for ny kommune

Den nye kommunen vil utnytte *beliggenhet* som ett av sine strategiske fortrinn.

Den nye kommunen skal være det foretrukne alternativet som bo-, arbeids- og service område mellom byene Narvik og Harstad.

Skånland og Tjeldsund kommune har gode og desentraliserte tjenester i dag og disse skal videreutvikles og profileres som positivt grunnlag og virkemiddel for økt bolyst og næringsetableringer i hele kommunen.

Den nye kommunen legger opp til høy grad av brukermedvirkning og innbyggerinvolvering, og det skal utvikles gode kommunikasjonsstrategier rettet mot innbyggerne. Den nye kommunen skal prioritere digitale tjenester og e-kommunikasjon.

Den nye kommunen vil i tiden frem til kommunene blir slått sammen fra 1.1.2020 starte samkjøring av kommunal planstrategi og kommunalt planverk.

Målsettingene er foreløpig konkretisert slik:

### 2.1 Yte gode tjenester til innbyggerne.

- a. Innbyggerne skal etter en sammenslåing ha gode tjenester fra kommunen. Folkehelseperspektivet skal ligge til grunn for all aktivitet administrativt og politisk.
- b. Kommunale tjenester skal sikres gjennom tilstrekkelig kapasitet innenfor de ulike tjenesteområdene, relevant kompetanse med større fagmiljøer, god ledelse samt god internkontroll.
- c. Kommunens tjenester skal oppfattes som naturlig tilrettelagt, gjennom objektivitet, nærhet og felles identitet.

- d. Kommunens tjenester skal harmoniseres gjennom felles kvalitets- og tildelingskriterier/standarder.

## 2.2 Ha god tilgjengelighet til kommunen

- a. Nærhet til innbyggerne vil vektlegges. Innbyggerne skal oppleve et "eierskap" til den nye kommunen (legitimitet), få god service og det skal være korte beslutningsveier/-linjer.
- b. Tilgjengelighet vil i framtiden ha et annet innhold på grunnlag av teknologiske tjenester enn det som er i dag. Digitalisering blir et prioritert satsningsområde.
- c. Eksisterende bygningsmasse/infrastruktur skal utnyttes, hvilket innebærer at design og struktur på kommunens tjenester og funksjoner skal tilpasses dette.
- d. Desentraliserte tjenester skal videreføres.

## 2.3 Ha et levende lokaldemokrati

- a. Høy politisk deltakelse med et aktivt lokaldemokrati og tydelige medvirkningsorganer, herunder å etablere 4 kommunedelsutvalg (ref Harstad/Bjarkøy).
- b. Sikre innbyggerne god og reell innflytelse via valg.
- c. Korte beslutningsveier.
- d. Utvikle gode systemer og kulturer for innbyggerdeltakelse og brukermedvirkning.
- e. Sikre for et godt engasjement blant innbyggerne rundt kommune og lokalpolitikk.

## 2.4 Skape vekst og utvikling

- a. Sikre en god og hensiktsmessig kommunikasjon internt i kommunen.
- b. Legge til rette for bærekraftig utvikling og vekst i hele kommunen for å opprettholde bosetting og sikre arbeidsplasser og kompetanse.
- c. Legge til rette for spredt boligbygging i den nye kommunen. Tilrettelegging av kommunale tomtefelt må tilpasses og skje i forhold til vekst i næring/virksomheter og etterspørsel generelt.

## 2.5 Ha økonomisk sunn drift

- a. Effektiviseringsgevinster som oppstår når to kommuner blir til en skal benyttes til å gi bedre tjenester for innbyggerne, samt legge til rette for vekst og utvikling.
- b. Organisering og dimensjonering av de kommunale tjenestene skal skje innenfor den til enhver tid disponible økonomiske ramme.
- c. Skånland og Tjeldsund skal i fellesskap gjennomgå økonomiplanene med sikte på å omforene og gjennomføre hensiktsmessige investeringer som den nye kommunen kan bygge videre på.

### 3. Kommunnavn, kommunevåpen og kommunesenter for den nye kommunen

Navnet på kommunen skal være **Tjeldsund kommune**. Det skal være både norsk og samisk navn på den nye kommunen.

Kommunesenteret er Evenskjer.

Kommunens øverste politiske organ benevnes kommunestyre.

Etter at Stortingets vedtak er fattet juni 2017 og Kgl. Resolusjon foreligger høsten 2017 vil kommunestyrene velge Fellesnemnd.

Kommunevåpen/ordførerkjede videreføres som i dag for nye Tjeldsund kommune.

### 4. Premisser for kommunesammenslåingen

Skånland og Tjeldsund kommuner er ulike, men likevel likeverdige. Lik representasjon i Fellesnemnda er et uttrykk for nettopp dette.

Utvikling av lokaldemokratiet og aktive medvirkningsprosesser skal gis høy prioritet.

I kommunesammenslåingsprosessen legges det vekt på å utvikle samisk språk og kultur. Kommunestyret i den nye kommunen vil bestemme tilknytning til samisk forvaltningsområde.

Prosessen framover skal preges av likeverdighet, raushet og gjensidig forståelse for hverandres ståsted. Endringsvilje, mulighetsorientering, delingskultur, fremdrift og beslutningsevne blir viktige suksesskriterier i prosessen.

Effektiv utnyttelse av det allerede bestående blir nødvendig og viktig. Dette gjelder spesielt

- Kompetanse og kapasitet
- Bygninger
- Infrastruktur

Den nye kommunen ligger sentralt mellom bykommunene Harstad og Narvik med grense til flere mindre kommuner. Dette gir rom for at kommunen kan samarbeide om tjenester/løsninger i flere retninger. Utfra kommunens beliggenhet vil større samarbeidsløsninger med Harstad være mest naturlig.

### 5. Fremtidig utvikling i ny kommune

Pr 1.1.2017 har Skånland og Tjeldsund samlet 4300 innbyggere.

Med de vekstmuligheter som foreligger om utvidet Forsvarsaktivitet på Evenes flystasjon/Ramsund og en planlagt utvidelse av Norges Brannskole med en betydelig økning i antall arbeidsplasser er det et reelt scenario at folketallet i kommunen vil øke

betydelig, anslagvis opp mot 5000 innbyggere. Dette er en positiv utfordring for den nye kommunen å håndtere!

Også sett i sammenheng med Hålogalandsveien blir det derfor viktig å legge til rette utvikling og vekst for viktig næring/virksomheter i hele kommunen og regulere og opparbeide attraktive næringsarealer og tomter for boligbygging og bolyst. I bunn for dette ligger en ny og tilrettelagt kommuneorganisasjon som er tilpasset oppgavene som tjenesteyter, myndighetsutøver, samfunnsutvikler og demokratisk arena. Den nye kommunen må derfor arbeide aktivt med de forutsetningene som lettest kan påvirkes av oss for å skape bostedsattraktivitet. Tiltak som stimulerer primærnæringer og turisme, fremmer bolyst, satsning på kulturtilbud og særlig satsning på barn og unge samt bygging av attraktiv infrastruktur skal bidra positivt til dette.

En stor utfordring for den nye kommunen vil samtidig være å håndtere en økning i den eldre befolkningen. I følge SSBs prognosemodell, skal den eldre delen av befolkningen øke mens andel av befolkningen i yrkesaktiv alder skal gå ned. SSBs anslag reflekterer ikke den politisk vedtatte veksten som skal komme og som ved sine intensjoner vil være større enn negativt fremskrevne befolkningsprognoser (spesielt for nuværende Tjeldsund kommune) tilskriver fremtiden.

Effektiviseringsgevinster som ikke tas ut gjennom bedre tjenester, skal målrettes til utvikling og vekst i kommunen.

## 6. Fremtidig fylkestilknytning

Den nye kommunen vil tilhøre Troms fylke.

## 7. Lokaldemokrati

Skånland og Tjeldsund har pr. i dag totalt 32 kommunestyre representanter. Det ble i fakta og intensjonsgrunnlaget for ETS-kommunen lagt til grunn at det nye kommunestyret i ETS-kommunen skulle ha 21 representanter. Ny kommune bestående av Skånland og Tjeldsund vil bestå av samme antall representanter.

Ved kommunevalget i 2015 var det 3433 stemmeberettigete i TS. For å illustrere effektene av et nytt TS-kommunestyre har en laget følgende oversikt. (Kun til illustrasjon, ikke alle listene var representert i alle kommunene). Oversikten gir et bilde av hvor mange stemmer som trengs pr. kommunestyrerepresentant totalt.

Parti	Stemmer				Representanter		
	Tjeldsund	Skånland	Sum stemmer	Repr i dag	21	25	29
Høyre	203	602	805	11	8	10	12
Arbeiderpartiet	201	599	800	11	8	9	11
Senterpartiet	72		72	2	1	2	2
Sosialistisk venstreparti		77	77	1	1	1	1
Fremskrittspartiet	88		88	2	1	1	1
Venstre		100	100	1	1	1	1
Rødt		65	65	1			
Miljøpartiet De Grønne		12	12				

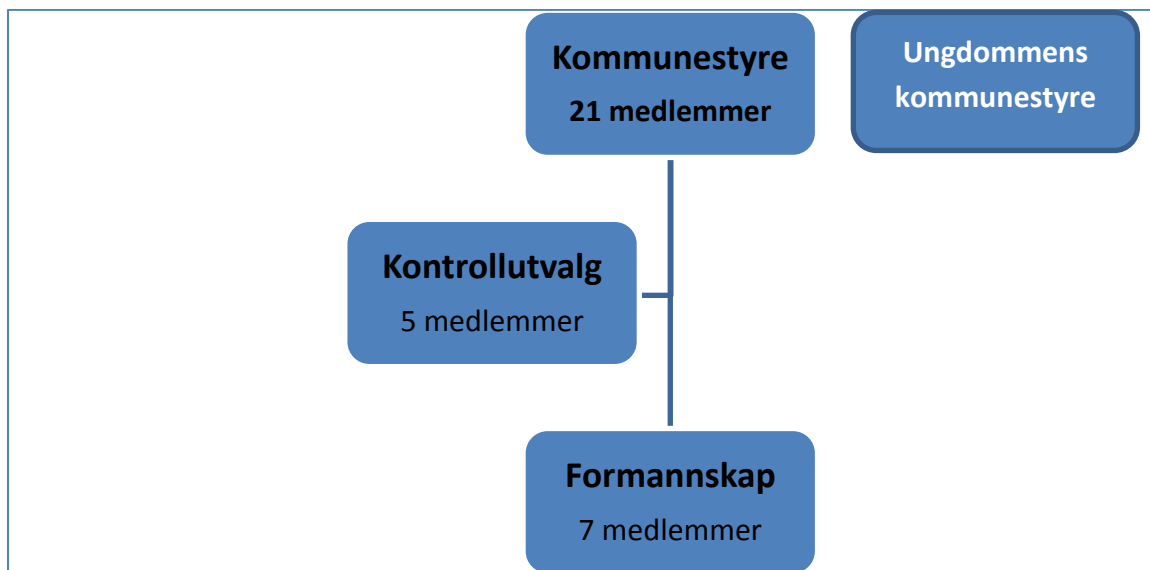
Hinnøysiden TVP	109		109	3	1	1	1
BL Fiskefj- Hårvik	21		21				
<b>Sum</b>	<b>694</b>	<b>1455</b>	<b>2149</b>	<b>32</b>	<b>21</b>	<b>25</b>	<b>29</b>

### Intensjoner og prinsipper for politisk organisering:

- Nytt kommunestyre skal ha 21 representanter
- Formannskap med 7 medlemmer
- En videre politisk organisering som gjør at samtlige kommunestyrerepresentanter skal være involvert i politisk arbeid.
- Det skal etableres organer for nærdemokrati med komunedelsutvalg etter modell slik Harstad/Bjarkøy gjennomførte sammenslåingen.
- Politisk ledelse og styring skal være brukerorientert, og fokuserer på beslutninger av prinsipiell betydning. Politisk nivå har ansvar for strategisk utvikling av den nye kommunen.

Intensjonene for politisk organisering sikrer målsetting 2.3.

### Skisse til styringsmodell



I tillegg kommer Ungdomsråd og lovfestede organ som Eldrerådet m.fl, og andre utvalg som skal inngå i strukturen. Ungdommens kommunestyre etableres (lage en boks). Utvalgsstrukturer for øvrig ligger til Fellesnemnda å fastsette.

## 8. Tjenestetilbudet

### **Grunnprinsipper for lokalisering av tjenester**

Inngangen til en ny kommune vil være å opprettholde barnehager, skoler, helse- og omsorgstjenester på de steder hvor dette er lokalisert i dag.

Det legges vekt på å samle fagmiljøer som ikke er stedbundet.

Den nye kommunen skal sikre gode tjenester gjennom å ha tilstrekkelig kapasitet innenfor de ulike tjenesteområdene, relevant kompetanse med større fagmiljøer, god ledelse samt god internkontroll.

Rådhus og kommunale bygg/anlegg søkes utnyttet til egnet virksomhet og tjenestetilbud.

Innenfor tjenesteområdene oppvekst og forebyggende helse skal det prioriteres og etableres en styrket og fremtidsrettet tverrfaglig og koordinert innsats i en samlet enhet.

**Folkehelseperspektivet** vektlegges og skal være gjennomgående i all tjeneste. Det skal være desentraliserte aktivitetstilbud i hele kommunen.

### **Undervisning/skoler**

Kommunene har i dag følgende skoler:

- Ramsund kombinert barneskole og ungdomsskole (under etablering)
- Fjelldal skole 1-5 (Under avvikling)
- Skånland skole kombinert barne- og ungdomsskole
- Sandstrand – barneskole (oppvekstsenter under etablering)
- Grovfjord – kombinert barne- og ungdomsskole
- Kongsvik – kombinert barne- og ungdomsskole

I hht. Folkehelseperspektivet beholdes driften av eksisterende svømmeanlegg.

### ***Intensjoner og prinsipper for skolesektoren***

- Skolene i den nye kommunen skal gi godt læringsmiljø og skape godt læringsutbytte for elevene.
- Det skal etableres gode og objektive kriterier for ressursfordeling mellom skolene, som gir forutsigbarhet i tjenestetilbudet på den enkelte skole.
- Gjeldende skolestruktur og SFO-ordninger skal bestå.

### **Barnehager**

Alle barn i aldersgruppen 1-5 år har krav på barnehageplass. Lokalisering av barnehager er avhengig av bosettingsmønster. Kommunene har i dag følgende barnehager:

- Evenskjer
- Sandstrand
- Grovfjord



- Fjelldal
- Ramsund
- Kongsvik
- I tillegg er det en ikke-kommunal barnehage (samisk) i Skånland (Planterhaug).

### ***Intensjoner og prinsipper for barnehager***

- Barnehagene er viktig for bosettingsmønster. Det er ikke noen skysordning for barnehagebarn og foreldre er avhengig av å levere/hente barn nær hjemmet eller på reise mellom hjem og arbeidssted. Det anses derfor hensiktsmessig at gjeldende struktur opprettholdes, og at barn i utgangspunktet får plass i den barnehagen som ligger nærmest bosted.
- Kapasitet på barnehager må justeres i forhold til etterspørsel.

### **Helse og omsorg**

Kommunene har i dag en rekke samarbeid innenfor Helse og omsorg. Dette gjelder legetjeneste, fysioterapi, jordmor, kreftkoordinator mv.

Kommunene står foran en kraftig økning i antall eldre.

### ***Intensjoner og prinsipper for Helse og omsorgssektoren***

- Det må sees på en framtidig oppgaveløsning som gjør at tjenestene kan utføres kvalitetsmessig og effektivt på riktig omsorgsnivå.
- Det utvikles objektive kriterier som sikrer likebehandling i ny kommune
- Hjemmebasert omsorg organiseres slik at det gis en effektiv heldøgns-tjeneste i hele kommunen.
- Kløverheimen Kongsvik bygges om/ut med omsorgsboliger til en omsorgsbase (boliger med tilknyttet personalbase)
- I forbindelse med økt behov for kapasitet i institusjonsbaserte tjenester som følge av økning i antall eldre, samt behov for sanering/ fornying av bygningsmasse må dagens strukturer evalueres for å få faglig god og effektiv drift.
- En funksjonsorganisering for å ivareta spesialfunksjoner (demens, psykiatri, rehabilitering) vurderes. Alternativt inngå samarbeidsavtaler med omkringliggende kommuner (Harstad/Sør-Troms) for slike funksjoner.
- Akuttberedskapsmessig er den nye kommunen mot Harstad sykehus. Ambulanshelikopterbasen, ambulansestasjonen og nuværende ETS Medisinske senter vil samlet utgjøre en viktig akuttmedisinsk kjede i fremtiden.
- Det skal bygges omsorgsboliger slik at de eldre kan bo lengre i egen egnet bolig.

### **Kultur, frivillighet, lag og foreninger**

Kommunene har i dag et aktivt og blomstrende kulturliv, bygd på historie, mangfold, frivillighet, dugnadsånd og med en rekke lag og foreninger som fundament og bidragsyttere.

## ***Intensjoner og prinsipper for kultursektoren***

Den nye kommunen vil legge til rette for videreutvikling av næring, opplevelsesbasert reiseliv og kultur generelt.

- Administrative ressurser samordnes
- Bibliotek videreføres som i dag
- Frivillige lag og organisasjoner skal fortsatt være bærebjelken innenfor kultur. Den nye kommunen skal søke å koordinere og underbygge denne virksomheten.
- Samarbeidet med Forsvaret om kino, basseng, Tjeldsundhallen mv. skal videreføres i nåværende form.

## **Samisk språk og kultur**

Det vil være en stor andel av samisk bosetting i den nye kommunen.

Den nye kommunen vil prioritere å ta vare på og utvikle vilkår for samisk språk og kultur. Den videre prosessen skal sikre en god ivaretagelse av dette herunder også de innspill som Sametinget har gitt til kommunereformen. Skånland kommune har startet søkeprosess med sikte på å søke innlemmelse i forvaltningsområdet for samisk språk.

## **NAV**

NAV gjennomfører en egen strukturreform hvor antall kontorer og lokalisering vurderes. I dag har Skånland eget NAV-kontor og Tjeldsund og Evenes har felles NAV-kontor. Målsetningen er opprettholdelse av NAV kontor i den nye kommunen, hvor ansatte fra Tjeldsund og Skånland kan samles.

## **Nye oppgaver til kommunene - Interkommunale samarbeidsordninger**

Regjeringen har lagt frem en melding som har vært på høring om hvilke oppgaver nye og større kommuner kan få ansvar for. Samtidig med dette er en egen regionreform igangsatt og ny kommunelov er i høringsprosess.

Mange av oppgavene som foreslås overført er av administrativ art og oppgaver for å skape en mer effektiv forvaltning og økt sjølstyrke. Disse anses både å være håndterbare på en funksjonell måte og kan bidra til en mer rasjonell drifts-, forvaltnings- og myndighetsutøvelse i en ny kommune.

Oppgaver som knytter seg til rehabilitering, DPS (distriktpsikiatrisk senter) og barnevern, kan både enkeltvis og samlet bli utfordrende å håndtere. Dette vil være oppgaver som den nye kommunen må finne større interkommunale samarbeidsformer på å løse.

Samarbeidsavtaler om interkommunale tjenester går igjennom med sikte på at

kommunen, der det er rasjonelt selv produserer tjenester til sine innbyggere og ellers søker samarbeidsløsninger med andre kommuner. Denne gjennomgangen vil foretas når Stortinget har behandlet oppgavemeldingen våren 2017.

### **Interkommunale samarbeidsavtaler/- ordninger**

Samarbeidsavtaler/-ordninger som i dag er gjeldende mellom ETS som helhet og ET og ES separat vil bli gjennomgått og evt reforhandlet etter at kommunesammenslåingen er vedtatt av Stortinget.

### **Beredskap**

Trygghet og sikkerhet er viktig for kommunens innbyggere, og den nye kommunen skal prioritere å ha god beredskap. Dette skjer blant annet gjennom oppdaterte risiko- og sårbarhetsanalyser, beredskapsplaner og øvelser. Samarbeidet med Forsvaret i Tjeldsund og Brannskolen opprettholdes.

### **Kirken**

Den nye kommunen vil i dialog med kirkens organer finne den mest hensiktsmessige organisering.

## **9. Administrasjon, ledelse og strukturer**

Administrasjon og ledelse skal være kompetent og kostnadseffektiv, og medvirke til at den nye kommunen når sine strategiske mål. Fremtidig organisasjonsstruktur (nivåer) vurderes av Fellesnemnda.

### ***Intensjoner og prinsipper administrativ organisering:***

- Det skal ikke foretas investering i administrasjonslokaler som følge av sammenslåingen. Eksisterende bygningsmasse utnyttes til kommunale funksjoner.
- Det skal legges til rette for økt bruk av digitale tjenester. Kommunens internettportal er kommunens digitale servicetorg.
- Det skal tilstrebes en balansert fordeling av arbeidsplasser i kommunen. Store statlige virksomheter og næringslivsbedrifter/utviklingsområder vil være en prioritert oppgave å tilrettelegge for.

Fordeling av ikke stedbundne tjenester kan defineres etter en funksjonsfordeling.

## **10. Samfunns- og næringsutvikling**

Generelt om samfunnsutviklingen

Den nye kommunen har en strategisk plassering i regionen. Det overordnede perspektiv for en ny kommune vil være å få etableringer og skape vekst i næringsgrunnlag og bosetting.

Kommunen vil være en stor arbeidsgiver i kommunen. Kommunal sysselsetting vil være viktig for å opprettholde og skape vekst i dagens bosettingsmønster.

Det er viktig å skape muligheter for jobb nr. 2 i tilknytning til store arbeidsplasser.

### ***Intensjoner og prinsipper samfunnsutvikling:***

- Ha gode tjenester som sikrer godt omdømme og interesse for bosetting og næringsetablering.
- Søke å opprettholde kommunal sysselsetting slik at dette ikke har negativ innvirkning på bosettingsmønster.
- Styrke nærings- og utviklingsarbeid slik at man kan få flere næringsetableringer.
- En fremtidig kryssing av Tjeldsundet i tunell vil knytte kommunen tettere sammen. Kommunens nærhet til flyplassen på Evenes blir viktig å utnytte og i denne forbindelse vil en også jobbe for en mer effektiv veitrase fra E10 til Ramsund.
- Aksene fra tunnellinnslaget opp mot E10 blir et viktig satsningsområde i forhold til mulige fremtidige etableringer. Det samme gjelder aksene E10 Tjeldsund bru – flyplassen (Hålogalandsparken) og for utvikling av næringsområde opp mot tilknytningsvei Kongsvik – Hålogalandsvaien.
- Arbeide for standard og breddeutvidelse av fylkesveiene, spesielt aksene Breistrand-Ramsund (FV 824).
- Trafikksikkerhetstiltak i hele kommunen, herunder fortau og gang- og sykkelveier.
- Styrking av kollektivtilbudet, bussruter for å binde kommunen bedre sammen.

### **Plan for utvikling og næring**

Næringsutvikling sammen med generell samfunnsplanlegging er trolig noe av det mest sentrale når man skal vurdere fremtidig kommunestruktur. En betydelig anslått vekst i området med anslåtte 1000 nye arbeidsplasser og befolkningsvekst frem til 2040 tilsier et behov for flere hundre boenheter.

En prioritert kraftsamling av innsats rettet for utvikling og tilrettelegging av infrastruktur i kommuneplanens samfunnsdel vil startes umiddelbart.

Gjennom en helhetlig arealpolitikk skal det legges opp til en effektiv, bærekraftig og fremtidsrettet arealplanlegging, hvor hensyn til prioritering av vekst- og utviklingsområder synliggjøres for all type næring, inkl landbruk. Der boligområder utvikles skal miljø og friluftsliv ivaretas.

### ***Intensjoner og prinsipper for næring/plan/utvikling***

- Det lages en kommuneplan for ny kommunen med samfunnsdel og arealdel for å synliggjøre en helhetlig plan for framtidig utvikling.
- Etablerte og planlagte næringsområder skal markedsføres aktivt,
- Det skal legges til rette for kommunale tomtefelt i tråd med Kommuneplan. For øvrig vil det tilrettelegges for vekst og utvikling gjennom spredt boligbygging.
- Det avsettes ressurser tilsvarende 2 årsverk til arbeid med samfunnsplanlegging og næringsutvikling i kommunen. Et eget utviklingsprosjekt for den nye kommunen igangsettes og det søkes ditto ekstern finansieringsstøtte og infrastrukturmidler fra KMD.

- Kommunen skal legge til rette for aktivitet og vekst, herunder Norges brannskole og Ramsund Orlogsstasjon.
- Tilrettelegging for utvikling av privat næringsliv er viktig og prioriteres høyt.
- Med bakgrunn i den forventede vekst i folketallet vil den nye kommunen arbeide aktivt for bygge opp et videregående skoletilbud på Fjelldal. Videregående opplæring innen yrkes-/studiespesialiserende fag/samfunnssikkerhet som utviklingstiltak utvikles i samarbeid med Norges brannskole på Fjelldal. Dette vil lettere kunne realiseres ettersom man vil tilhøre samme fylke. Det igangsettes et felles prosjekt i tidlig fase for dette og det søkes finansieringsstøtte hos Troms og Nordland fylkeskommuner.

## 11. Økonomisk utvikling

Den nye kommunens økonomiforvaltning skal sikre at kommunens økonomi er i balanse, og forblir solid og bærekraftig i et langsiktig perspektiv. Budsjett- og økonomiplan skal baseres på grundige vurderinger av kommuneproposisjonen, statsbudsjettet og kommunens økonomiske rammevilkår. Kommuneplanen skal være styrende for innretning av budsjett- og økonomiplan.

Ved sammenslåing forutsettes at den nye kommunen får inndelingstilskudd som er beregnet å utgjøre 21,3 mill, som beholdes i 15 år før det trappes ned over 5 år. I tillegg forutsettes det at kommunen får omstillingsmidler på 20 mill og reformstøtte på 5 mill som et engangsbeløp når vedtak om ny kommune er godkjent av Stortinget.

Generelt kan det være vanskelig å si noe om effekter av inntektssystemet så langt fram i tid som om 20-25 år. Det vil nokså sikkert komme endringer i systemet som vil kunne medføre både positivt og negativt for den nye kommunens framtidige inntekter. Den nye kommunen vil måtte møte fremtiden med krav om omstilling og dimensjonering og prioritering av kommunens tjenester, slik som andre kommuner må være forberedt på.

Kommunene har samme nivå på eiendomsskatt i dag (verker og bruk), og kommunestyret i den nye kommunen fastsetter omfang og nivå for fremtidig eiendomsskatt.

### ***Intensjoner og prinsipper for bærekraftig økonomisk utvikling***

- Innsparingspotensialet i driftsutgifter etter sammenslåing må realiseres så raskt som mulig etter at ny kommune er etablert.
- Inndelingstilskuddet vil gi handlingsrom til å gjøre tiltak for å øke attraktiviteten for å få vekst i innbyggertall og næringsutvikling i den nye kommunen
- Dersom ikke effektiviseringstiltak og vekst er tilstrekkelig til å kompensere for bortfall av inndelingstilskudd, vil dette måtte kompenseres med reduksjon av kostnader. Alternativt gjennom økning av inntekter som f.eks eiendomsskatt.
- Skånland og Tjeldsund kommune må være seg sitt ansvar så bevisst at ikke ubalanse i økonomien blir et faktum før sammenslåingen.

## 12. Den nye kommunen som arbeidsgiver

Den nye kommunen skal utvikles gjennom en innovativ prosess i trepartssamarbeidet mellom politikere, administrasjon og tillitsvalgte. Målet i prosessen er nyvinning gjennom medvirkning internt og eksternt.

Den nye kommunen skal ha en åpen, tydelig, raus og inkluderende arbeidsgiverpolitikk, og legge til rette for mangfold, læring og utvikling blant de ansatte.

Kommunene stiller garanti for et videre arbeidsforhold i den nye kommunen i inntil 1 år etter at sammenslåingen er gjennomført, senest 31.12.2020. Eventuell overtallighet som følge av effektivisering ved kommunesammenslåingen skal løses innenfor rammen av Arbeidsmiljølovens bestemmelser, herunder ved først benytte naturlig avgang eller omplasseringer/tilbud om annen passende stilling.

Fellesnemnda skal snarest mulig fastlegge organisasjon- og bemanningsplan som viser behov i den nye kommunen, hvor organisasjonsstruktur, arbeidsoppgaver, antall ansatte, kompetanse mv. skal fremgå. Kommune skal i forkant kartlegge oversikt over nåsituasjonen i den enkelte kommune. God kommunikasjon med ansatte og involvering av tillitsvalgte og verneombud forutsettes ivaretatt av kommunens ledelse.

Partssammensatt utvalg (administrasjonsutvalg) samt felles arbeidsgruppe for arbeidsmiljø skal nedsettes snarest etter at Fellesnemnd er valgt og konstituert. Omstillingsavtale og prinsipper for nedbemanning skal behandles i partssammensatt utvalg og vedtas endelig av Fellesnemnda.

## 13. Rammer for gjennomføring

Kommunestyrene i Skånland og Tjeldsund har gjort likelydende vedtak om sammenslåing og at ny kommune senest skal være etablert fra 1. januar 2020. Inndelingslova av 2001 ligger til grunn for hvordan sammenslåingen skal gjennomføres. Det opprettes en Fellesnemnd som har overordnet ansvar for planlegging og gjennomføring. Det operative arbeidet skal utføres av en prosjektorganisasjon og beskrives i en prosjektplan. Politikere, administrasjon og tillitsvalgte skal ha definerte roller i prosjektorganisasjonen.

Det etableres et partssammensatt utvalg for å ivareta de ansatte (se Fellesnemndas mandat punkt 3 Arbeidsgiverspørsmål og partssammensatt utvalg). Dette kommer i tillegg til fellesnemnd.

Den videre prosessen med kommunesammenslåingen vil gå slik:

### **Vår/sommer 2017 - fellesnemnd**

Kommunestyrene vil våren 2017 vedta intensjonsavtalene og velge Fellesnemnd. Det vil bli søkt Fylkesmann/KMD om dispensasjon fra kravet om å avholde felles kommunestyremøte etter nasjonalt vedtak er fattet, ettersom grunnlaget for å etablere nye Tjeldsund er avklart, og at kommunene legger opp til å komme raskest mulig i gang.

Det vedtas og nedsettes en fellesnemnd med representanter fra begge kommunene som skal arbeide med prosessen fram til endelig sammenslåing. Inndelingslova § 26 slår fast at Fellesnemnda skal gjenspeile folketall i de enkelte kommunene. Fellesnemnda forutsettes å bestå av formannskapene i Skånland og Tjeldsund. Fellesnemnda velger selv leder og nestleder. Det skal søkes å oppnå konsensus i alle avgjørelser. Ved uenighet skal Fellesnemnda vurdere om spørsmålet kan utsettes til etter at nytt kommunestyre er konstituert. Forhold som likevel vurderes som nødvendig å ta stilling til avgjøres med alminnelig flertall. Fellesnemnda vil blant annet jobbe med:

- Vedta politisk og administrativ organisering
- Ansette prosjektleder/rådmann i den nye kommunen
- Nedsette partssammensatt utvalg/utvalg/arbeidsgrupper som skal jobbe med ulike områder
- Informasjon

I perioden fra Fellesnemnd er nedsatt og fram til endelig sammenslåing 1.1.2020 skal kommunene gjensidig orientere hverandre gjennom Fellesnemnda om aktuelle investeringsprosjekt med en kostnadsramme på over 1 mill. kr. Dette gjelder også andre vesentlige endringer i kjent politikk. Informasjon skal skje senest 14 dager før et endelig vedtak.

Intensjonsavtalen forplikter kommunene frem til endelig sammenslåing er gjennomført og nytt kommunestyre er konstituert etter valget 2019. Avtalens innhold og intensjoner forutsettes å være retningsgivende også etter at nytt kommunestyre er satt.

### **Sommer 2017 - vedtak i Stortinget om sammenslåing**

Nærmere sommeren 2017 vil Stortinget formelt vedta en sammenslåing av kommunene (det nasjonale vedtaket).

### **Sommer 2017 – Kgl resolusjon**

Snarest etter det nasjonale vedtaket vil Kongen i statsråd fastsette ny kommune og kommunenummer. Reformstøtte til engangskostnader vil i etterhånd bli utbetalt til kommunen.

## **14. Forholdet til nabokommuner**

Den nye kommunen vil være åpen for dialog om eventuelle fremtidige grensejusteringer og innbyggerinitiativ.

Basert på Tjeldsund kommunestyres vedtak anerkjenner den nye kommunen behovet for å avklare fremtidig tilhørighet for Hinnøysiden. Arbeidet må sikre god forankring og legitimitet for prosessen hos berørte innbyggere. Dette gjennomføres etter at konsekvensene er klarlagt og forhandlinger med Harstad er fullført. Dette arbeidet starter når sammenslåingsprosessen er gjennomført og «nye Tjeldsund» er etablert.

Skånland/Tjeldsund\_\_\_/\_\_\_ 2017

Helene Berg Nilsen

Ordfører

Liv Kristin Johnsen

Ordfører